



ทบทวนองค์ความรู้ที่เกี่ยวข้องกับงานช่างศิลป์ไทย

กลุ่มอาชีพที่จัดทำ
มาตรฐานอาชีพ

ในงาน
ช่างศิลป์ไทย

ช่างเขียน



ช่างปั้น



ช่างรัก



ช่าง
หัวโขน



ช่าง
พัสดราภรณ์



การทบทวนองค์ความรู้

ความเป็นมา

ความ
สำคัญ

รูปแบบ

เทคนิค

หลักสูตรที่
เปิดสอน

การ
ฝึกอบรม

เกณฑ์
พิจารณา



ช่างเขียน

“ ช่างเขียนจัดเป็นแม่บทของกระบวนช่างทั้งหลาย และเป็นที่ยอมรับกัน
ในกระบวนช่างของไทยด้วย เพราะไม่ว่าจะเป็นงานช่างใดก็ตามการ
เริ่มต้นจะต้องมีการร่างภาพก่อนที่จะทำงานชิ้นนั้น เพื่อกำหนดรูปแบบให้
ตนเองทราบขอบข่ายการทำงาน ”

(กรมศิลปากร, ๒๕๕๑)

กลุ่มของช่างเขียน
ในปัจจุบัน
อาจแบ่งได้ดังนี้

๑

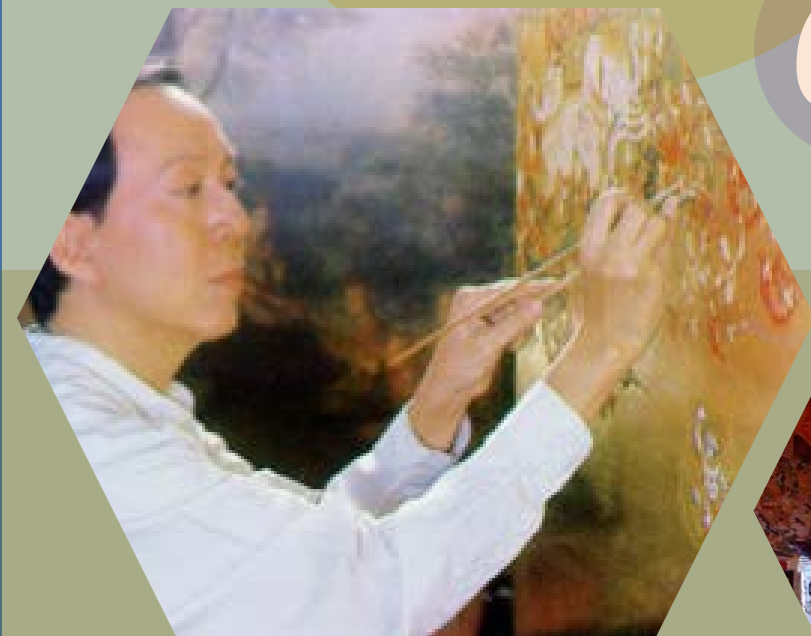
- ช่างเขียนในกอง/กรม ทางราชการ อาทิ ช่างเขียนในสำนักช่างสิบหมู่ หรือ ช่างเขียนในกลุ่มอนุรักษ์จิตรกรรมและประติมากรรม กรมศิลปากร

๒

- ช่างเขียนอิสระ ที่รับงานเขียนจิตรกรรมฝาผนังขึ้นใหม่ รวมถึงงานอนุรักษ์จิตรกรรม ฝาผนังในวัดที่ไม่ได้อยู่ในความดูแลของกรมศิลปากร

๓

- ศิลปินที่สร้างสรรค์ผลงานศิลปะไทย ทั้งแบบประเพณี และ แนวประเพณี



๓

การฝึกอบรมที่มีรายวิชาที่เกี่ยวข้องกับช่างเขียน

| หน่วยงาน สถานศึกษาที่เปิดอบรมงานช่างเขียน | รายวิชา |
|---|--|
| โรงเรียนช่างฝีมือในวัง(ชาย) | วิชาช่างเขียน ๘๐๐ ชั่วโมง (๑ ปี) |
| วิทยาลัยสารพัดช่างสี่พระยา (สาขาเอี่ยมล่อ) | วาดเขียนเบื้องต้น ๖๐ ชั่วโมง ช่างเขียนลายรดน้ำ ๗๕ ชั่วโมง |
| ศูนย์การศึกษานอกโรงเรียนกาญจนาภิเษก (วิทยาลัยในวัง) | หมู่ช่างเขียน จิตรกรรมไทย ๘ เดือน |

๒

คำอธิบายรายวิชาพื้นฐานที่เกี่ยวข้องกับงานช่างเขียน ในหลักสูตรจากสถาบันการศึกษาต่างๆ

หลักสูตรจิตรกรรมไทย
วิทยาลัยเพาะช่าง

| รายวิชา |
|-----------------------------|
| จิตรกรรมไทยแบบประเพณี |
| จิตรกรรมไทยประยุกต์ |
| ภาพไทย ลายไทย |
| จิตรกรรมไทยศึกษา |
| ภาพบุคคลแบบชนบประเพณี |
| ลวดลายไทย |
| แบบภาพมนุษย์จากเทวนิยาย |
| องค์ประกอบจิตรกรรมไทย |
| เทคนิคจิตรกรรมไทยแบบประเพณี |
| วาดเส้นไทย |
| จิตรกรรมไทยฝาผนัง |
| วิเคราะห์จิตรกรรมไทย |

หลักสูตรทัศนศิลป์
คณะจิตรกรรมฯ
มหาวิทยาลัยศิลปากร

| รายวิชา |
|-----------------------|
| เทคนิคศิลปะไทยประเพณี |
| จิตรกรรมไทยศึกษา |

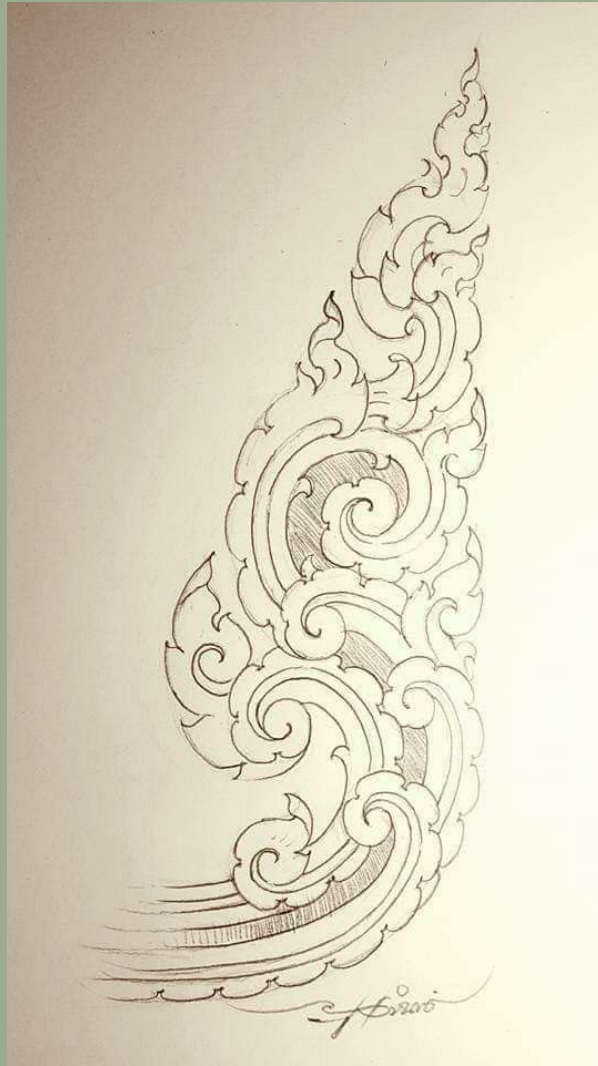
หลักสูตรทัศนศิลป์
คณะศิลปวิจิตร
สถาบันบัณฑิตพัฒนศิลป์

| รายวิชา |
|------------------|
| ศิลปกรรมไทย |
| ศิลปะไทย ๑ |
| ศิลปะไทย ๒ |
| ศิลปกรรมไทยศึกษา |
| ลายไทย |
| งานช่างสิบหมู่ |
| ศิลปะพื้นบ้าน |

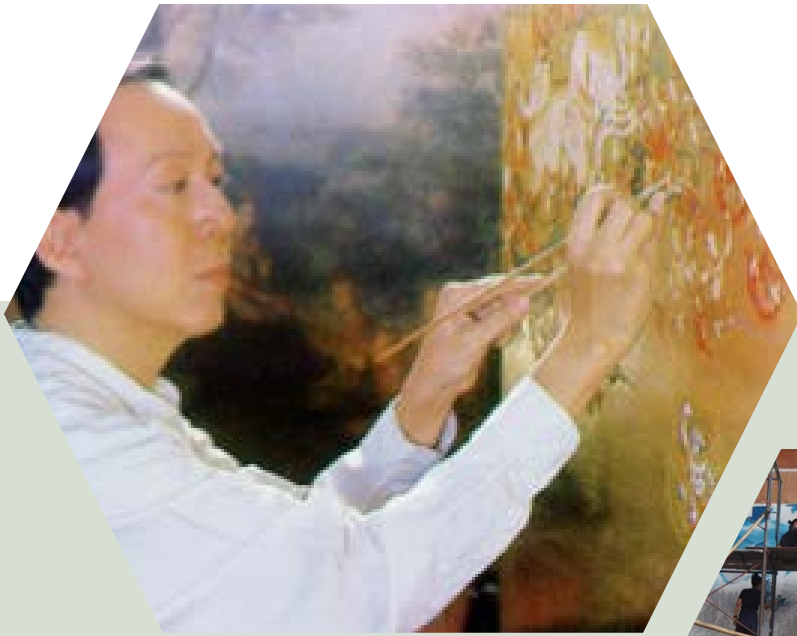
รวบรวมข้อมูลเพื่อนำมาเพื่อนำมากำหนดรับรองความรู้ความสามารถช่างเขียน

๑ กลุ่มอนุรักษ์จิตรกรรมและประติมากรรม ในเอกสารการปรับปรุงรายละเอียดความรู้ความสามารถสำหรับตำแหน่งข้าราชการพลเรือนสามัญของกรมศิลปากร ปี พ.ศ. ๒๕๖๒

ช่างเขียนต้องเขียนลวดลายได้ ต้องผูกลวดลายเป็น



ช่างเขียน





ช่างปั้น

ช่างปั้น เป็นช่างฝีมือที่มีความรู้ความสามารถเชิงช่างในการนำวัสดุต่าง ๆ ทั้งดินเหนียว ขี้ผึ้ง ปูน มาสร้างสรรคงานศิลปกรรมให้เกิดมิติ เกิดคุณค่า ทั้งคุณค่าในตนเอง และคุณค่าที่ส่งเสริมประดับตกแต่งให้งานศิลปกรรมอื่น ๆ

กลุ่มของช่างปั้นปูน
ในปัจจุบัน
อาจแบ่งได้ดังนี้

๑

กลุ่มนายช่างปั้นปูนตามสกุลช่าง อาทิ ช่างปั้นปูนเพชรบุรี ช่างปั้นปูนสุพรรณบุรี ช่างปั้นปูนเชียงราย ช่างปั้นปูนภาคใต้ ช่างปั้นปูนรุ่นใหม่

๒

กลุ่มผู้ที่มีอาชีพช่างปั้นปูน เพื่อเป็นอาชีพเสริม อาทิ ครู ข้าราชการ , ช่างปั้นในกอง/กรมทางราชการ ช่างปั้นหรือประติมากรทั่วไป

๓

กลุ่มช่างปั้นปูนขององค์กร หรือสถาบันทางวิชาชีพ หรือสถาบันการศึกษา ได้แก่ ศูนย์ศิลปาชีพเกาะเกิด และ ช่างปั้นปูนผู้เป็นนักศึกษา



รวบรวมข้อมูล
เพื่อนำมากำหนดรับรอง
ความรู้ความสามารถ
ช่างปั้น

๑

หลักสูตรศิลปบัณฑิต
สาขาวิชาทัศนศิลป์
วิทยาลัยเพาะช่าง
มทร.รัตนโกสินทร์

รายวิชา

เทคนิคประติมากรรมไทย

ประติมากรรมไทยและการแกะสลัก

ประติมากรรมลวดลายไทย

กระบวนการในงาน

ประติมากรรมไทย

๒

หลักสูตรศิลปบัณฑิต สาขาวิชา
ทัศนศิลป์ (หลักสูตรปรับปรุง พ.ศ. ๒๕๖๐)
สถาบันบัณฑิตพัฒนศิลป์

รายวิชา

เทคนิคศิลปะไทยประเพณี

๓

รายวิชาหลักสูตรทัศนศิลป์ ภาควิชา
ศิลปะไทย คณะจิตรกรรมฯ มหาวิทยาลัย
ศิลปากร

รายวิชา

ศิลปกรรมไทยศึกษา

งานช่างสิบหมู่

การฝึกอบรมที่มีรายวิชาที่เกี่ยวข้องกับ
ช่างปั้น

| หน่วยงาน สถานศึกษาที่ เปิดอบรมงานช่างเขียน | รายวิชา |
|--|--|
| โรงเรียนช่างฝีมือในวัง (ชาย) | วิชาช่างปั้น ๘๐๐ ชั่วโมง (๑ปี) |
| ศูนย์การศึกษานอก โรงเรียนกาญจนาภิเษก (วิทยาลัยในวัง) | วิชาปั้นปูนสด ๘๐๐ ชั่วโมง (๘ เดือน) |

ช่างปั้น



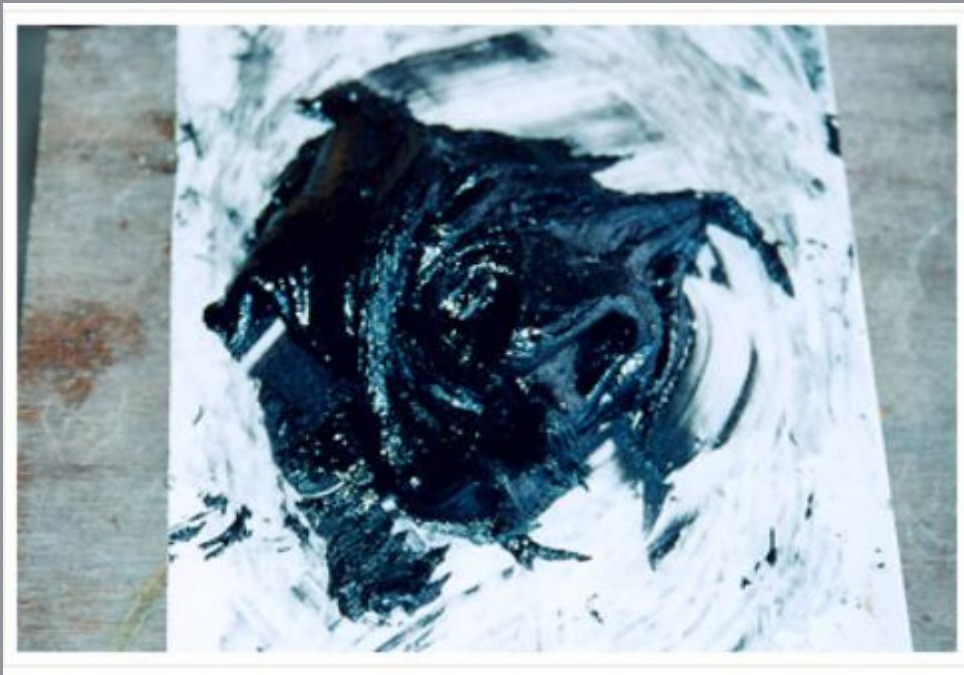


ช่างรัก

งานช่างรัก เป็นกลุ่มงานช่างที่ใช้รักเป็นวัสดุประสานได้แก่ กลุ่มช่างผู้สร้างสรค์งานประเพณี งานลงรักปิดทอง งานประดับมุก งานลายรดน้ำ งานเครื่องเขิน งานประดับกระจก งานเครื่องเขิน เป็นต้น

ผู้ที่ทำงานรักจะต้องใช้ด้วยความระมัดระวัง และต้องอาศัยความชำนาญในการควบคุมคุณภาพของยางรัก การเตรียมสำหรับการใช้ใน งานที่แตกต่างกัน





รวบรวมข้อมูล
เพื่อนำมากำหนดรับรอง
ความรู้ความสามารถ
ช่างรัก

๒

หลักสูตรศิลปบัณฑิต สาขาวิชา
ทัศนศิลป์ (หลักสูตรปรับปรุง พ.ศ. ๒๕๖๐)
สถาบันบัณฑิตพัฒนศิลป์

รายวิชา

เทคนิคศิลปะไทยประเพณี

๑

หลักสูตรศิลปบัณฑิต
สาขาวิชาทัศนศิลป์
วิทยาลัยเพาะช่าง
มทร.รัตนโกสินทร์

รายวิชา

ลายกำมะลอ

หัวโขนจำลอง

ลายรดน้ำและเครื่องมุก

ศิราภรณ์-หัวโขน

๓

รายวิชาหลักสูตรทัศนศิลป์ ภาควิชา
ศิลปะไทย คณะจิตรกรรมฯ มหาวิทยาลัย
ศิลปากร

รายวิชา

ศิลปกรรมไทยศึกษา

งานช่างสิบหมู่

การฝึกอบรมที่มีรายวิชาที่เกี่ยวข้องกับ
ช่างรัก

๔

| หน่วยงาน สถานศึกษาที่เปิดอบรมงาน ช่างเขียน | รายวิชา |
|---|---|
| โรงเรียนช่างฝีมือในวัง (ชาย) | ช่างลายรดน้ำ ช่างฝีมือประดับมุก ๘๐๐ ชั่วโมง (๑ปี) |
| ศูนย์การศึกษานอกโรงเรียนกาญจนา ภิเษก | วิชาประดับมุก ๘๐๐ ชั่วโมง (๘ เดือน) |
| ศูนย์ศิลปะและการช่างไทย | งานช่างประดับกระจก ๕ วัน งานประดับมุก ๕ วัน งานลายรดน้ำ ๕ วัน |
| มหาวิทยาลัยราชภัฏบ้านสมเด็จ เจ้าพระยา | การเขียนลายรดน้ำ ลงรักปิดทอง ๑ วัน |
| พิพิธภัณฑ์ผ้าฯ | กิจกรรมเชิงปฏิบัติการ “งานเขียนลาย รดน้ำ” ๑ วัน |
| สำนักศิลปะและวัฒนธรรม | ๑.เรียนรู้ภูมิปัญญาการแกะเก็บยางรัก ๒. การทำเครื่องเงินขั้นพื้นฐาน ๓. เครื่องเงินกับงานศิลปะ และ ๔. “รัก” ในงานวิจัย ๑ วัน |

ช่างรัก

ช่างรัก เป็นช่างที่มีความสามารถในการใช้ยางรักเป็นวัสดุสำคัญในการสร้างสรรค์งานประณีตศิลป์ ได้แก่ การลงรักปิดทอง งานลายรดน้ำ งานประดับมุก งานประดับกระจก ช่างหัวโชน ซึ่งความสามารถในการควบคุมยางรักให้เกิดประสิทธิภาพ ไม่เพียงช่วยให้ผลงานประณีตศิลป์มีความงดงามตามรูปแบบของงานช่างศิลป์ไทยเท่านั้น แต่ช่างรักยังมีคุณสมบัติที่ดีในการรักษาเนื้องานให้มีความแข็งแรง ยืดอายุและถนอมคุณค่าของงานประณีตศิลป์ไว้ได้ ช่างรักจึงเป็นผู้ที่มีทักษะในการใช้ยางรักและรักสมุก ในการทำพื้นผิวด การเคลือบ การปิดทอง เป็นทักษะที่ส่งผลต่องานช่างในประเภทอื่น ๆ ด้วย





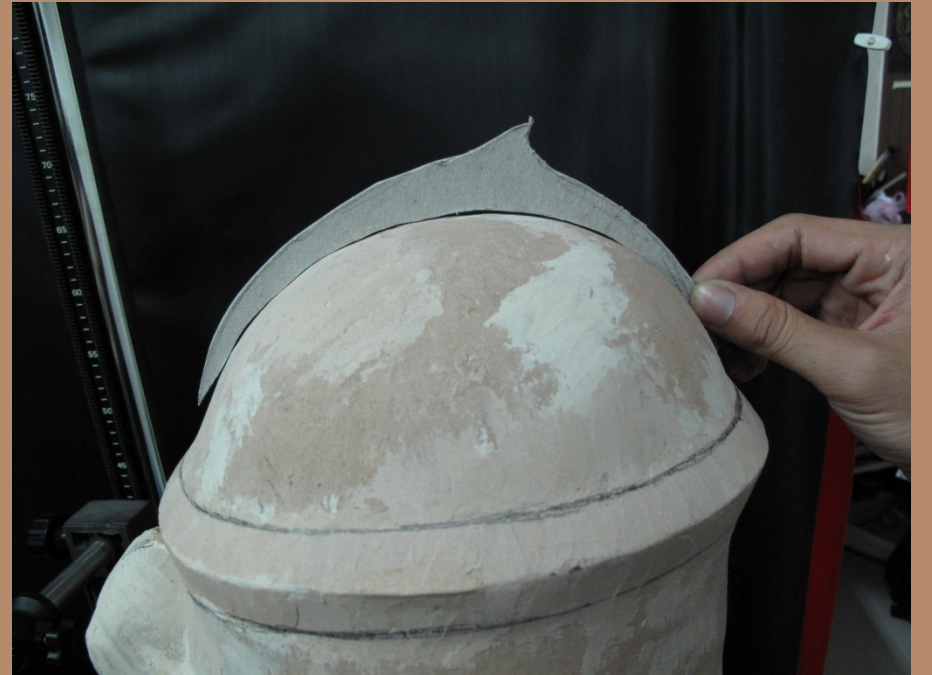
**ทศกัณฐ์
หน้าพระอินทร์**

ผู้สร้างหัวโขน : ครูชิต แก้วดวงใหญ่
ถ่ายภาพ : พิภพ บุษราคัมวดี

ช่างหัวโขน

หัวโขนเป็นหนึ่งในเครื่องประกอบการแสดงโขน มีความสำคัญในการแสดงถึงตัวละครโดยให้ผู้แสดงสวมใส่ตลอดการแสดง ซึ่งการแสดงโขนของไทยได้แก่เรื่องรามเกียรติ์ เป็นการแสดงในราชสำนักที่สืบเค้าได้ว่ามีมาตั้งแต่สมัยอยุธยา สำหรับหัวโขนที่พบหลักฐานเก่าที่สุดคือ หัวโขนที่สร้างขึ้นในสมัยรัตนโกสินทร์ตอนต้น ผู้ที่เป็นช่างหัวโขนจึงเป็นผู้ที่มีความรู้ทั้งในเรื่องศาสตร์ทางคติความเชื่อ จารีตในการสร้างสรรค์โดยไม่ผิดเพี้ยน เพื่อให้ผู้แสดงได้สามารถสวมบทบาทตามวรรณคดีได้อย่างถูกต้อง อีกทั้งยังเป็นผู้ที่มีความสามารถในทางศิลปะที่หลากหลาย ได้แก่ ความสามารถในการเขียน คือ การเขียนแบบ เขียนลาย การแต่งแต้มสีสันทัน ความสามารถในการปั้น คือ ปั้นตักแต่ง ภายหลังขั้นตอนการปิดกระดาษ การกระแหงะลาย และปั้นเสริมเครื่องยอด ความสามารถงานรัก เนื่องจากยารักเป็นส่วนสำคัญในการใช้ขั้นตอนการปิดทอง การกระแหงะลาย เป็นต้น ความสามารถอันหลากหลายของช่างหัวโขนนี้ จึงทำให้หัวโขนของไทยมีลักษณะทางความงามที่แตกต่างจากหัวโขนในกลุ่มวัฒนธรรมอาเซียนด้วยกัน





รวบรวมข้อมูลเพื่อนำมากำหนด
รับรองความรู้ความสามารถ **ช่างหัวโขน**

๒

การฝึกอบรมที่มีรายวิชาที่เกี่ยวข้องกับ
ช่างหัวโขน

หลักสูตรศิลปบัณฑิต สาขาวิชา
ทัศนศิลป์ วิทยาลัยเพาะช่าง
มหาวิทยาลัยเทคโนโลยีราชมงคล
รัตนโกสินทร์

รายวิชา

หัวโขนจำลอง

ศิราภรณ์-หัวโขน

| หน่วยงาน สถานศึกษาที่เปิด อบรมงานช่างเขียน | รายวิชา |
|---|--|
| โรงเรียนช่างฝีมือในวัง (ชาย) | ช่างหัวโขน ๘๐๐ ชั่วโมง |
| มหาวิทยาลัยราชภัฏรำไพ พรรณี | โครงการฝึกอบรมการผลิต หัวโขนและเครื่องแต่งกาย โขนสด ๑๕ วัน |
| มหาวิทยาลัยราชภัฏ นครสวรรค์ | การเขียนหน้าโขนเล็ก (ปิด ทอง) ๒วัน การหล่อหัวโขนเล็ก ๒ วัน |
| มหาวิทยาลัยนเรศวร | โครงการอบรมการทำหัวโขน ๑ วัน |
| ศูนย์การเรียนรู้สืบสานงาน ช่าง โขนวัดใหม่ผดุงเขต | อบรมการทำหัวโขน (ไม่ระบุ เวลา) |

ช่างหัวโขน

ช่างหัวโขน เป็นช่างที่มีความสามารถในการประสานเทคนิคต่าง ๆ ของช่างศิลป์ไทย ได้แก่ ความสามารถในการเขียน ความสามารถในการปั้น ความสามารถในการประดับลวดลาย และ ความสามารถในการใช้วัสดุอย่างยั้งรัก ช่างหัวโขนจึงจำเป็นต้องมีความสามารถที่หลากหลาย ครอบคลุมกระบวนการการทำหัวโขน เพื่อเข้าใจในวัสดุ โครงสร้างของหัวโขน ตลอดจนวิธีการแก้ไข ปัญหา





ราชศิลป์พัสดราภรณ์

พิพิธภัณฑ์ผ้าในสมเด็จพระนางเจ้าสิริกิติ์ พระบรมราชินีนาถ

ช่างพัสดราภรณ์

พัสดราภรณ์ คือ หนึ่งในองค์ประกอบของเครื่องแต่งกายโขนละคร ได้แก่เครื่องนุ่งห่มที่เป็นผ้าที่ใช้วิชาการช่างปักในการตกแต่งลวดลายให้เป็นไปตามขนบทางด้านรูปแบบ สี ตามขนาดของเครื่องแต่งกายพัสดราภรณ์จึงเป็นงานช่างที่ต้องอาศัยประสบการณ์และการฝึกฝนจากขั้นพื้นฐานไปสู่ระดับสูง เป็นงานช่างที่สนับสนุนให้เครื่องโขน ละคร มีความวิจิตรงดงาม



เครื่องแต่งกายยักษ์



เครื่องแต่งกายลิง



รวบรวมข้อมูล
เพื่อนำมากำหนดรับรอง
ความรู้ความสามารถ
ช่างพัสดุราภรณ์



หลักสูตรศิลปบัณฑิต
สาขาวิชาทัศนศิลป์
วิทยาลัยเพาะช่าง
มทร.รัตนโกสินทร์

รายวิชา

เครื่องพัสดุราภรณ์

๒

หลักสูตรศิลปกรรมศาสตรบัณฑิต
สาขาวิชาศิลปะการออกแบบพัสดุราภรณ์
(หลักสูตรปรับปรุง พ.ศ. ๒๕๖๑)
มหาวิทยาลัยธรรมศาสตร์

รายวิชา

ศิลปะไทยเพื่อการออกแบบพัสดุราภรณ์

การปัก

การปักสร้างสรรค์

ศิลปะการปักและลวดลายแบบไทยประเพณี

๓

การฝึกอบรมที่มีรายวิชาที่เกี่ยวข้องกับ
ช่างพัสดุราภรณ์

| หน่วยงาน สถานศึกษาที่เปิด อบรมงานช่างเขียน | รายวิชา |
|---|-----------------------------------|
| โรงเรียนช่างฝีมือในวัง (หญิง) | วิชาช่างปักสะตัง ๙๖๐ ชั่วโมง |
| ศูนย์การศึกษานอกโรงเรียน กาญจนาภิเษก | วิชาปักดินทองลายไทย ๓๐ ชั่วโมง |
| วิทยาลัยสารพัดช่างพระนคร | งานปักลวดลาย ๗๕ ชั่วโมง |
| กลุ่มอาชีพเฉพาะทาง กศน. อำเภอเมืองกระบี่ | การปักผ้า ๔๐ ชั่วโมง |
| สำนักงานพัฒนาฝีมือ แรงงาน | การปักผ้าเบื้องต้น ๓๐ ชั่วโมง |

ช่างปักตราภรณ์

ช่างปักตราภรณ์ เป็นช่างที่มีความชำนาญในการปักลวดลาย ทั้งที่เป็นการปักด้วยไหม และวัสดุโลหะ งานปักตราภรณ์มีความสัมพันธ์กับการแสดงนาฏศิลป์ ผู้ที่จะประกอบอาชีพช่างปักตราภรณ์จำเป็นต้องมีความเข้าใจในรูปแบบและกรรมวิธีการสร้างสรรค์ เป็นกลุ่มช่างประณีตศิลป์ที่มีความสำคัญโดยผลงานสร้างสรรค์ส่วนใหญ่สะท้อนความเชื่อและจารีตประเพณี การจัดการเรียนการสอนและการฝึกอบรมมีหน่วยงานเฉพาะทางที่ให้การฝึกอบรมโดยเน้นที่การอนุรักษ์กระบวนการ รูปแบบ ลวดลายที่สืบทอดมาจากแบบแผนดั้งเดิม





ขอบคุณค่ะ
